



USO E MANUTENZIONE



L007 – L007MAN LANCIA ANTARES

Questo manuale è parte integrante del prodotto e deve accompagnarlo in caso di vendita o cessione. Conservare il manuale per ogni futuro impiego. VALVOLMECCANICA si riserva il diritto di modificare, in qualsiasi momento, le specifiche tecniche del prodotto.



LEGGERE ATTENTAMENTE IL MANUALE PRIMA DELL' INSTALLAZIONE

L' adempimento di quanto riportato nel manuale è condizione essenziale per la sicurezza dell'operatore, l' integrità del prodotto e il mantenimento della garanzia generale di vendita. Ogni altro uso è da considerarsi improprio e quindi pericoloso. Valvolmeccanica non può essere ritenuta responsabile per eventuali danni causati da manomissioni e usi impropri.

Questo articolo è conforme alla seguente normativa:

- BS EN ISO 16119-2 Macchine agricole e forestali – Irroratrici e distributori di concimi liquidi – Parte la tutela dell'ambiente 2 irroratrici in campo.

SOMMARIO

1. CARATTERISTICHE TECNICHE
2. DESTINAZIONE D'USO
3. USO
4. NORME DI SICUREZZA
5. MANUTENZIONE
6. INCONVENIENTI E RIMEDI
7. SMALTIMENTO
8. GARANZIA

1 – CARATTERISTICHE TECNICHE

Pressione max bar Pressione max operativa psi	Foro ugello mm	Attacco
50 700	Standard 2,5 Standard 2,5	G1/2M girevole 1/2 BSPM girevole

2 – DESTINAZIONE D'USO

La lancia ANTARES è stata progettata per l'impiego a medie pressioni nei trattamenti antiparassitari di colture a medio e alto fusto.

3 – USO

- Apertura e chiusura del passaggio del fluido mediante leva di apertura (n. 26 del disegno esploso allegato) con fermo per tenere bloccata la leva;
- Regolazione dell'angolo di spruzzo utilizzando variatore di regolazione (dal n. 12 al n. 28 del disegno esploso allegato). Spingendo il variatore in avanti si ottengono angoli di spruzzo più stretti fino ad ottenere uno spillo rettilineo; tirando il variatore indietro si ottengono angoli di spruzzo più ampi fino al cono pieno. Tenendo la leva dell'impugnatura chiusa con il fermo e mettendo il variatore di spruzzo in posizione verticale si ottiene una posizione di chiusura.
- Completa di raccordo girevole per evitare le torsioni del tubo (n. 11 del disegno esploso allegato);
- Versione con manometro per controllare con precisione la pressione effettiva di lavoro della lancia.





ATTENZIONE

A fine lavoro eseguire sempre un ciclo di lavaggio della lancia con acqua pulita in campo o in un luogo appropriato privo di ostacoli, persone, animali, abitazioni, strade e corsi d'acqua.

4 – NORME DI SICUREZZA

- Indossare sempre indumenti protettivi adeguati;
- Non indirizzare mai lo spruzzo verso persone, animali e oggetti;
- Non lasciare la lancia incustodita se collegata all'impianto o all'irroratrice in funzione;
- Utilizzare tubo idoneo alla pressione massima per cui è stata progettata la lancia;
- Verificare che sia stato installato sulla linea di mandata un filtro adeguato rispetto alle dimensioni del foro dell'ugello impiegato;
- Il circuito di mandata o la pompa devono essere dotati di valvola di sovra pressione.

5 – MANUTENZIONE



ATTENZIONE

Per eseguire le operazioni di manutenzione la lancia deve sempre essere scollegata e rimossa dall'impianto. Eventuali interventi di riparazione o manutenzione straordinaria devono essere eseguiti da un centro assistenza o da un rivenditore autorizzato.

Per identificare i componenti su cui intervenire, fare riferimento al disegno esploso allegato.

1. Pulizia o sostituzione dell'ugello:

- Ruotare il diffusore (A001PL0000);
- Svitare l'ugello con una chiave esagono 17;
- Pulire l'ugello senza danneggiarlo o sostituirlo se usurato.

2. Sede e guarnizioni di tenuta:

- Con una chiave esagono 19 svitare il tappo (A044MI0000);
- Rimuovere la molla (A005MO2143) e il pistone (A057MI0000);
- Con una chiave esagono 13 rimuovere l'inserto (A045MI0000);
- Rimuovere le tenute (A016OR0000);
- Sostituire le parti usurate e assemblare tutto seguendo a ritroso i passi precedenti.

6 – RICERCA INCONVENIENTI

INCONVENIENTE	CAUSA	RIMEDIO
Non esce liquido dalla lancia	Pompa non avviata o Ugello otturato	Avviare la pompa o Pulire l'ugello
Lo spruzzo è irregolare e la nebulizzazione è insoddisfacente	Ugello sporco o usurato	Pulire o sostituire l'ugello
	Posizione diffusore non corretta per l'ugello impiegato	Posizionare il diffusore correttamente
La leva di apertura è bloccata o non funziona	Sporcizia accumulata sui componenti interni	Manutenzione dei componenti interni o rivolgersi ad un centro assistenza
La lancia non chiude	Sede o guarnizioni usurate	Manutenzione della sede e delle guarnizioni di tenuta
Perdite di liquido in lavoro	Guarnizioni usurate o lancia danneggiata	Controllare le guarnizioni di tenuta o rivolgersi ad un centro assistenza

7 – SMALTIMENTO

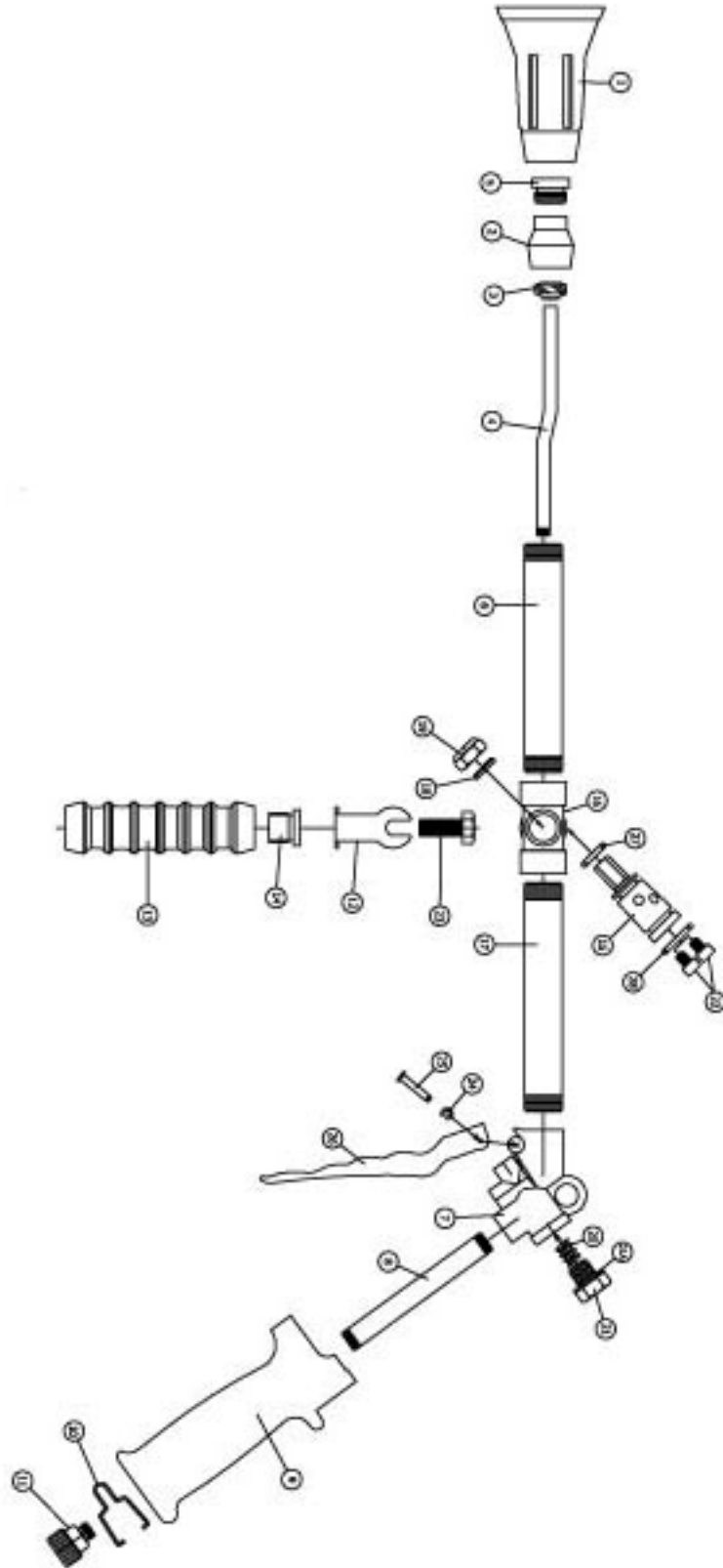
Il prodotto dovrà essere smaltito in conformità alla legislazione vigente nel Paese in cui si esegue tale operazione.

8 – GARANZIA

Il prodotto è garantito per un periodo di 12 mesi dalla data di acquisto. Le informazioni complete sulla garanzia sono disponibili sul catalogo generale VALVOLMECCANICA o sul sito internet all'indirizzo:

<http://www.valvolmeccanica.com>

ESPLOSO LANCIA ANTARES



DISTINTA PARTICOLARI

N.	CODICE	DESCRIZIONE	QUANTITA'
1	A001PL0000	TURBO	1
2	L046MI0000	TESTA LANCIA	1
3	A059MI0000	CONVOGLIATORE Ø 19 x 10	1
4	A062MI0000	TUBO Ø 8 x 1 SAGOMATO	1
5	A013PI0025	UGELLO IN CERAMICA	1
6	A061MI0000	TUBO INOX M23 x 1 ANTERIORE	1
7	L037CO0000	CORPO ANTARES	1
8	A071MI0000	TUBO INOX Ø 16 x 0,6	1
9	A003PL0000	IMPUGNATURA	1
10	A073MI0000	ANELLO SAGOMATO D.F. 2	1
11	L00.12	GRUPPO GIREVOLE	1
12	A049MI0000	FORCELLA INOX	1
13	A028CO0000	MANOPOLA CENTRALE	1
14	L047MI0000	PRIGIONIERO PER MANOPOLA	1
15	L036CO0000	MASCHIO DEVIO	1
16	L035CO0000	CORPO RUBINETTO DEVIO	1
17	A054MI0000	TUBO INOX M23x1 POSTERIORE	1
18	L043MI0000	RONDELLA Ø 24	1
19	A048MI0000	DADO AUTOBLOCCANTE 12MA	1
20	A005MO2143	MOLLA PER TAPPO	1
21	A044MI0000	TAPPO TENUTA	1
21A	A005OR0000	O-RING 17,86 x 2,62	1
22	A050MI0000	VITE A BRUGOLA M6 x 8	1
23	A051MI0000	VITE TESTA ESAGONALE M8 x 16	1
24	A072MI0000	SEGER 3,2 x 7,3	1
25	A055MI0000	SPINA PER LEVA	1
26	A002PL0000	LEVA	1
27	A012OR1394	O-RING 13,94 x 2,62	1
28	A013OR1712	O-RING 17,12 x 2,62	1