



USO E MANUTENZIONE



L008 – L008MAN LANCIA SIRIO

Questo manuale è parte integrante del prodotto e deve accompagnarlo in caso di vendita o cessione. Conservare il manuale per ogni futuro impiego. VALVOLMECCANICA si riserva il diritto di modificare, in qualsiasi momento, le specifiche tecniche del prodotto.



LEGGERE ATTENTAMENTE IL MANUALE PRIMA DELL'INSTALLAZIONE

L'adempimento di quanto riportato nel manuale è condizione essenziale per la sicurezza dell'operatore, l'integrità del prodotto e il mantenimento della garanzia generale di vendita. Ogni altro uso è da considerarsi improprio e quindi pericoloso. Valvolmeccanica non può essere ritenuta responsabile per eventuali danni causati da manomissioni e usi impropri.

Questo articolo è conforme alla seguente normativa:

- BS EN ISO 16119-2 Macchine agricole e forestali – Irroratrici e distributori di concimi liquidi – Parte la tutela dell'ambiente 2 irroratrici in campo.

SOMMARIO

1. CARATTERISTICHE TECNICHE
2. DESTINAZIONE D'USO
3. USO
4. NORME DI SICUREZZA
5. MANUTENZIONE
6. INCONVENIENTI E RIMEDI
7. SMALTIMENTO
8. GARANZIA

1 – CARATTERISTICHE TECNICHE

Pressione max bar Pressione max psi	Foro ugello mm	Attacco
50 700	da Ø 1.0 a 2,5	G1/2M girevole 1/2 BSPM girevole

2 – DESTINAZIONE D'USO

La lancia SIRIO è stata progettata per l'impiego a basse e medie pressioni nei trattamenti antiparassitari per vigneti, frutteti e floricoltura in serra.

3 – USO

- Apertura e chiusura del passaggio del fluido mediante leva di apertura (n. 26 del disegno esploso allegato) con fermo per tenere bloccata la leva;
- Regolazione dell'angolo di spruzzo utilizzando levetta (n. 22 del disegno esploso allegato). Ruotando la levetta verso l'alto si ottengono angoli di spruzzo più stretti fino ad ottenere uno spillo rettilineo; ruotando la levetta in senso opposto si ottengono angoli di spruzzo più ampi fino al cono pieno;
- Completa di raccordo girevole per evitare le torsioni del tubo (n. 11 del disegno esploso allegato);
- Versione con manometro per controllare con precisione la pressione effettiva di lavoro della lancia.





ATTENZIONE

A fine lavoro eseguire sempre un ciclo di lavaggio della lancia con acqua pulita in campo o in un luogo appropriato privo di ostacoli, persone ,animali ,abitazioni, strade e corsi d'acqua.

4 – NORME DI SICUREZZA

- Indossare sempre indumenti protettivi adeguati;
- Non indirizzare mai lo spruzzo verso persone, animale e oggetti;
- Non lasciare la lancia incustodita se collegata all'impianto o all'irroratrice in funzione;
- Utilizzare tubo idoneo alla pressione massima per cui è stata progettata la lancia;
- Verificare che sia stato installato sulla linea di mandata un filtro adeguato rispetto alle dimensioni del foro dell'ugello impiegato;
- Il circuito di mandata o la pompa devono essere dotati di valvola di sovra pressione.

5 – MANUTENZIONE



ATTENZIONE

Per eseguire le operazioni di manutenzione la lancia deve sempre essere scollegata e rimossa dall'impianto. Eventuali interventi di riparazione o manutenzione straordinaria devono essere eseguiti da un centro assistenza o da un rivenditore autorizzato.

Per identificare i componenti su cui intervenire, fare riferimento al disegno esploso allegato.

1. Pulizia o sostituzione dell'ugello:

- Ruotare il diffusore (A001PL0000);
- Svitare l'ugello con una chiave esagono 17;
- Pulire l'ugello senza danneggiarlo o sostituirlo se usurato.

2. Componenti di regolazione:

- Rimuovere la vite a brugola (A070MI0000) e la leva di regolazione (A004PL0000);
- Estrarre il perno (A063MI0000);
- Sostituire e lubrificare gli O-ring (A018OR0000) e il perno (A063MI0000) con grasso resistente all'acqua;
- Assemblare il perno;
- Assemblare i componenti rimossi in precedenza facendo attenzione a non danneggiare gli O-Ring.

3. Sede e guarnizioni di tenuta:

- Con una chiave esagono 19 svitare il tappo (A044MI0000);
- Rimuovere la molla (A005MO2143) e il pistone (A057MI0000);
- Con una chiave esagono 13 rimuovere l'inserto (A045MI0000);
- Rimuovere le tenute (A016OR0000);
- Sostituire le parti usurate e assemblare tutto seguendo a ritroso i passi precedenti.

6 – RICERCA INCONVENIENTI

INCONVENIENTE	CAUSA	RIMEDIO
Non esce liquido dalla lancia	Pompa non avviata o Ugello otturato	Avviare la pompa o Pulire l'ugello
Lo spruzzo è irregolare e la nebulizzazione è insoddisfacente	Ugello sporco o usurato	Pulire o sostituire l'ugello
	Posizione diffusore non corretta per l'ugello impiegato	Posizionare il diffusore correttamente
La leva di apertura è bloccata o non funziona	Sporcizia accumulata sui componenti interni	Manutenzione dei componenti interni o rivolgersi ad un centro assistenza
Levetta di regolazione dell'angolo di spruzzo bloccata	Sporcizia accumulata sui componenti interni	Manutenzione dei componenti di regolazione
La lancia non chiude	Sede o guarnizioni usurate	Manutenzione della sede e delle guarnizioni di tenuta
Perdite di liquido in lavoro	Guarnizioni usurate o lancia danneggiata	Controllare le guarnizioni di tenuta o rivolgersi ad un centro assistenza

6 – SMALTIMENTO

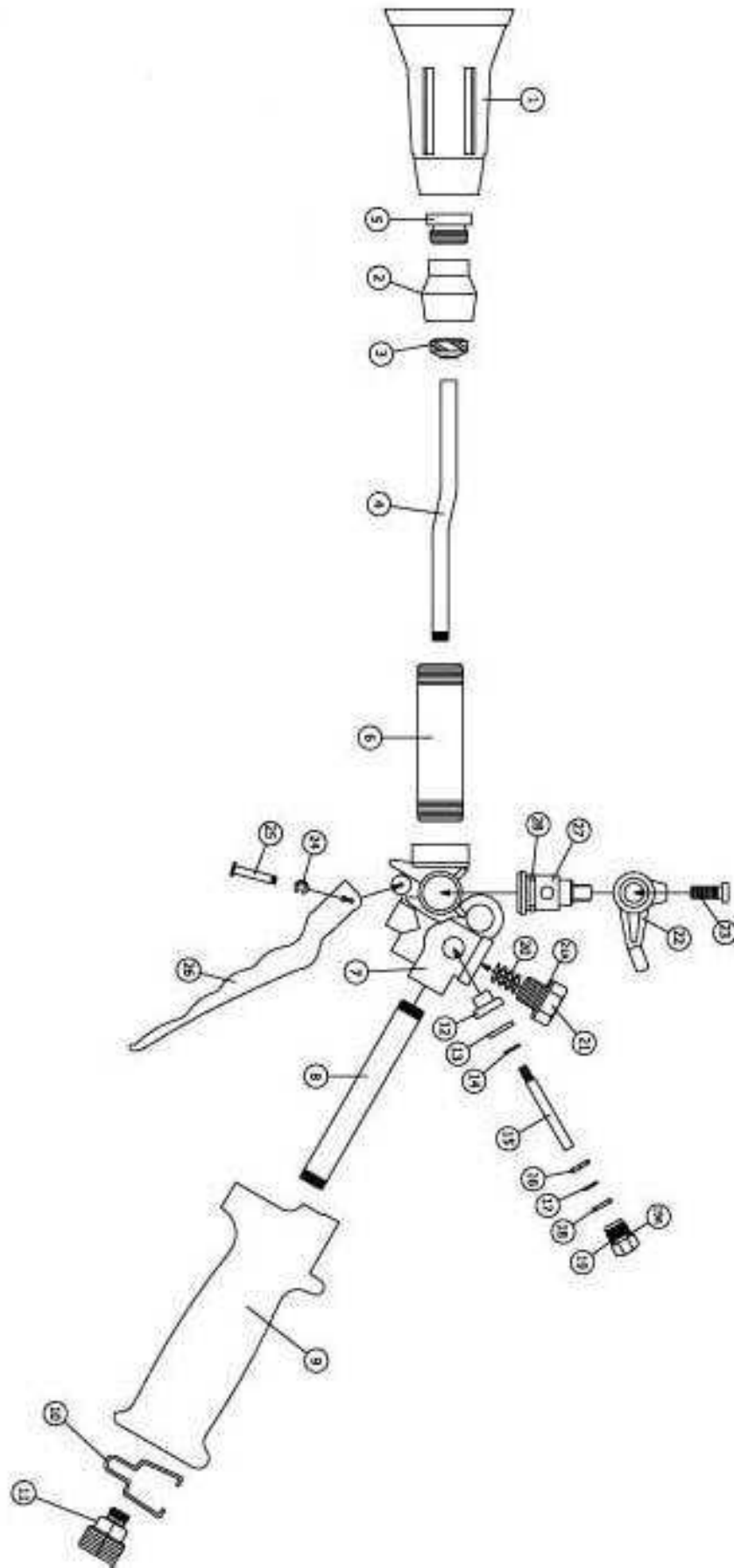
Il prodotto dovrà essere smaltito in conformità alla legislazione vigente nel Paese in cui si esegue tale operazione.

7 – GARANZIA

Il prodotto è garantito per un periodo di 12 mesi dalla data di acquisto. Le informazioni complete sulla garanzia sono disponibili sul catalogo generale VALVOLMECCANICA o sul sito internet all'indirizzo:

<http://www.valvolmeccanica.com>

DISEGNO ESPLOSO LANCIA SIRIO



DISTINTA COMPONENTI

NUMERO	CODICE	DESCRIZIONE	QUANTITA'
1	A001PL0000	Turbo	1
2	L046MI0000	Testa lancia	1
3	A059MI0000	Convogliatore Ø 19 x 10	1
4	A062MI0000	Tubo Ø 8 x sagomato	1
5		Ugello in ceramica	1
6	A061MI0000	Tubo inox M23 x 1	1
7	L040CO0000	Corpo sirio	1
8	A071MI0000	Tubo inox Ø 16 x 0,6	1
9	A003PL0000	Impugnatura	1
10	A073MI0000	Anello sagomato D.F. 2	1
11	L00.12	Gruppo girevole	1
12	A056MI0000	Otturatore	1
13	A014GU0000	Guarnizione viton Ø 14 x 4 x 2	1
14	A058MI0000	Rondella Ø 9 F.P. 4	1
15	A057MI0000	Asta spingi otturatore	1
16	A017OR0000	O-ring 4,47 x 1,78	1
17	A068MI0000	Rondella Ø 7,7 x 1 F.0.5.1	1
18	A017OR0000	O-ring 4,47 x 1,78	1
19	A045MI0000	Dado tenuta otturatore	1
19A	A016OR0000	O-ring 7,65 x 1,78	1
20	A005MO2143	Molla per tappo	1
21	A044MI0000	Tappo tenuta	1
21A	A015OR0000	O-ring 17,86 x 2,62	1
22	A004PL0000	Levetta regolatrice	1
23	A070MI0000	Vite a frugola M6 x 16	1
24	A072MI0000	Segeer 3,2 x 7,3	1
25	A055MI0000	Spina per leva	1
26	A002PL0000	Leva	1
27	A063MI0000	Perno devio spruzzo	1
28	A018OR0000	O-ring 13,10 x 2,62	1

