

VEGA

GRUPPO COMANDO MANUALE PER ATOMIZZATORI

USO E MANUTENZIONE
"Istruzioni Originali"



VALVOLMECCANICA

Di Cevenini Lorenza e Chiara & C S.n.C.

Via Privata Adige,4 - 28078 ROMAGNANO SESIA (NO) ITALY

Gruppo comando manuale per atomizzatori

Indice	P.2
Premessa - Termini di garanzia - Certificato di garanzia	P.3
Designazione - Misure generali di sicurezza	P. 4
Usi vietati - Misure di protezione - Rischi residui - operazioni da effettuare in casi di infortunio - malfunzionamento - Precauzioni contro gli incendi Analisi del rischio	P.5
Descrizione - Installazione	P.6
Principio di funzionamento - Schema di funzionamento	P.7
Esploso e distinta particolari	P.8
Pulizia - Manutenzione ordinaria - Manutenzione straordinaria - Individuazione guasti o difetti Rottamazione	P-9
Fac simile certificato di conformità	P-10



VALVOLMECCANICA

Di Cevenini Lorenza e Chiara & C S.n.C.

Via Privata Adige,4 - 28078 ROMAGNANO SESIA (NO) ITALY

PREMESSA

Le descrizioni ed illustrazioni contenute nel presente manuale non s'intendono impegnative;

La Valvolmeccanica pertanto si riserva il diritto di apportare in qualunque momento, senza impegnarsi ad aggiornare tempestivamente il manuale, le eventuali modifiche ad organi e dettagli che essa ritiene convenienti per un miglioramento o per qualsiasi esigenza di carattere costruttivo o commerciale.

In base al modello, alla eventuale configurazione personalizzata e in funzione di una continua evoluzione tecnica, figure e dati possono non trovare riscontro sul Vostro Gruppo; le procedure di intervento rimangono comunque valide.

1 - TERMINI DI GARANZIA

1.1 Il periodo di garanzia è di 24 mesi.

- La responsabilità di Valvolmeccanica è strettamente limitata alla sostituzione e/o alla riparazione delle parti che dopo ispezione fossero ritenute difettose di fabbricazione o nella lavorazione. Le spese di trasporto dei particolari riconosciuti in garanzia, della manodopera per la rimozioni delle parti e per la loro sostituzione, non sono incluse nella garanzia.

- All'atto della consegna, il cliente dovrà controllare che la Gruppo non abbia subito danni durante il trasporto, che corrisponda in tutto al modello ordinato e che sia dotato di tutti gli accessori ordinati.

- Eventuali reclami dovranno essere presentati per iscritto entro sei giorni dalla data di ricevimento del gruppo. L'acquirente potrà far valere i suoi diritti di garanzia qualora abbia rispettato le condizioni di garanzia ed abbia provveduto ad inviare alla Valvolmeccanica, entro il termine di dieci giorni dalla data di ricevimento del gruppo, il certificato di garanzia debitamente compilato in tutte le sue parti.

- La garanzia non vale nei casi di normale usura, incuria nella manutenzione, cattivo uso, negligenza o incidente, né quando si sono oltrepassate le pressioni massime di utilizzo.

- La garanzia decade qualora vengano eseguite dal cliente, senza il consenso della Valvolmeccanica o del rappresentante autorizzato, manomissioni, riparazioni e/o montaggio di parti di ricambio non originali. Decade inoltre qualora il cliente non si attenga alle istruzioni descritte nel manuale di uso e manutenzione.

- In nessun caso Valvolmeccanica è responsabile per spese, perdite o danni di alcun genere, derivanti dall'uso, o cattivo uso, o per difettoso funzionamento parziale o totale del Gruppo.

COMPILARE E SPEDIRE IL SEGUENTE CERTIFICATO DI GARANZIA

CERTIFICATO DI GARANZIA

MODELLO:.....

DATA DI ACQUISTO:.....

COGNOME E NOME DEL CLIENTE(o ragione sociale):.....

INDIRIZZO:.....

TELEFONO:..... FIRMA DELL'ACQUIRENTE:.....

TIMBRO E FIRMA DEL RIVENDITORE O CONCESSIONARIO
AUTORIZZATO CHE EFFETTUA LA CONSEGNA.



VALVOLMECCANICA

Di Cevenini Lorenza e Chiara & C S.n.C.

Via Privata Adige,4 - 28078 ROMAGNANO SESIA (NO) ITALY

2 - DESIGNAZIONE, INFORMAZIONI E CONSIGLI

2.1 Nel presente libretto con il termine "Vega" si intende Gruppo comando manuale per atomizzatori in tutte le sue versioni.

- Il presente manuale contiene le informazioni necessarie per l'Uso e la Manutenzione del vostro Vega.
- Consigliamo di leggere attentamente e seguire le indicazioni prima dell'uso del Vega.
- Tenete questo manuale in un luogo accessibile e asciutto in modo da averlo integro in caso di necessità.
- In caso di smarrimento o distruzione richiedere prontamente il manuale alla ditta costruttrice.
- Consigliamo di riempire sin d'ora le righe qui sotto.
- Fornire sempre queste informazioni al Vostro agente sia per l'assistenza che per le parti di ricambio.

MOD.....

DATA.....

INDIRIZZO.....

.....

3 - NORME GENERALI PER LA SICUREZZA

ATTENZIONE: Leggete attentamente queste istruzioni e fatele leggere al personale che utilizza il Vega. Siate sicuri che siano ben comprese prima di metterlo in funzione. La mancata osservanza delle regole seguenti può provocare gravi danni all'operatore e all'Ambiente.



3.1 Prima di mettere in funzione il Vega, leggere con attenzione il manuale di uso e manutenzione.

- Assicurarsi che sia letto anche dall'operatore che l'utilizzerà.
- Il Vega deve essere utilizzato sempre con la massima prudenza. La disattenzione e l'uso non corretto può causare incidenti.
- Il Vega deve essere utilizzato esclusivamente da personale addestrato dal rivenditore o dalla casa costruttrice della stesso.
- L'operatore deve essere munito di specifico patentino di idoneità all'utilizzo di agrofarmaci.
- La manutenzione e le riparazioni dovranno essere eseguite da personale competente che abbia familiarità con le caratteristiche del Vega o da officine autorizzate dalla casa costruttrice.
- In caso di riparazione dovranno sempre essere montati pezzi di ricambio originali per evitare di compromettere il lavoro per cui è stato costruito.
- Per le riparazioni non servono utensili particolari, sono sufficienti le normali attrezzature commerciali.
- Evitare il contatto diretto con la miscela liquida o i suoi residui soprattutto quando si controlla, pulisce l'otturatore del ritorno calibrato.
- Non compiere mai qualsiasi operazione di riparazione o manutenzione con il Vega in funzione.
- Osservare attentamente le norme e le avvertenze riportate sugli adesivi di sicurezza posti sulla Barra
- Utilizzare il Vega esclusivamente per il controllo/comando dei liquidi sugli atomizzatori, attività per la quale è stato progettato e costruito.



ATTENZIONE: Non utilizzare il Vega con liquidi acidi corrosivi o con qualsiasi altro liquido o prodotto non attinente ai trattamenti anticrittogamici.



ATTENZIONE: Prima di effettuare le operazioni sopra descritte o ogni altra azione che possa portare l'operatore a contatto con i prodotti chimici indossare idonei dispositivi di protezione individuale (DPI), come è prescritto dalla normativa vigente.



VALVOLMECCANICA

Di Cevenini Lorenza e Chiara & C S.n.C.

Via Privata Adige,4 - 28078 ROMAGNANO SESIA (NO) ITALY

4 - USI VIETATI

4.1 Installazione del Vega all'interno della cabina di guida

- Applicazione di particolari che modificano il lavoro per cui è stata costruito.
- Applicazioni di utensili o attrezzature non in dotazione al Vega.

5 - MISURE DI PROTEZIONE ATTE A EVITARE INCIDENTI SUL LAVORO

5.1 Indossare indumenti e attrezzature di protezione individuale DPI

- Controllare prima di ogni trattamento le integrità delle tubazioni collegate al Vega.
- Controllare giornalmente il serraggio di tutte le ghiere di fissaggio delle tubazioni e il serraggio delle fascette che bloccano i tubi sui raccordi.
- ATTENZIONE eseguire queste operazioni con il Vega non in funzione dopo aver spento il trattore ed aver tolto la chiave dal quadro comandi.

6 - RISCHI RESIDUI

6.1 Esistono alcuni rischi residui dovuti ad un uso scorretto da parte dell'operatore, per questo nelle zone pericolose quali ghiere di fissaggio e tubazioni collegate al Vega consigliamo di montare una guaina di protezione attorno ad essi.

7 - OPERAZIONI DA EFFETTUARE IN CASO D' INFORTUNIO

7.1 In caso d'infornio spegnere il trattore e togliere la chiave del quadro comandi poi contattare o recarsi al presidio sanitario più vicino.

- In caso di contaminazione effettuare le operazioni sopra descritte portando con sé la scheda di sicurezza del prodotto chimico manipolato per dare modo al personale medico di agire con celerità e sicurezza nei Vostri confronti.

8 - MALFUNZIONAMENTO DEL VEGA

8.1 In caso di malfunzionamento dovuto a rotture di componenti del Vega, sospendere immediatamente il trattamento e, con l'ausilio del serbatoio lava circuito dell'unità operativa su cui è stato montato, lavarlo accuratamente scaricando il liquido di lavaggio nel campo di lavoro. Sostituire quindi i componenti rotti oppure contattare il rivenditore o la ditta costruttrice richiedendo l'intervento di meccanici specializzati.

9 - PRECAUZIONI CONTRO GLI INCENDI

9.1 Non avvicinare fiamme o fonti di calore al Vega.

- Sul gruppo di comando ci sono montati dei componenti plastici, materiali derivanti dal petrolio per cui potenzialmente infiammabili.

10 - ANALISI DEL RISCHIO

Il vega è stato sottoposto, in fase di progettazione, a varie prove ed essendo state eliminate tutte le fonti di pericolo può considerarsi praticamente sicuro. Eventuali pericoli possono derivare dall'uso scorretto della stesso:

17.1- collegamento ad una pompa che supera i 50 Bar

- raccordi e tubazioni non fissati correttamente.
- guaina di protezione assente
- l'utilizzo con componenti danneggiati.
- l'errato uso dei prodotti fito-sanitari.



VALVOLMECCANICA

Di Cevenini Lorenza e Chiara & C S.n.C.

Via Privata Adige,4 - 28078 ROMAGNANO SESIA (NO) ITALY

11 - DESCRIZIONE DEL VEGA

11.1 - corpo e raccordi in ottone

- boccole interne in teflon
- guarnizioni in viton
- D leva di manovra in nylon per la selezione delle due mandate.
- E manopola in nylon per la regolazione della pressione .
- F otturatore per il controllo calibrato dello scarico che mantiene costante la pressione indipendentemente dall'uso di una sola mandata o delle due mandate in contemporanea.
- G Manometro



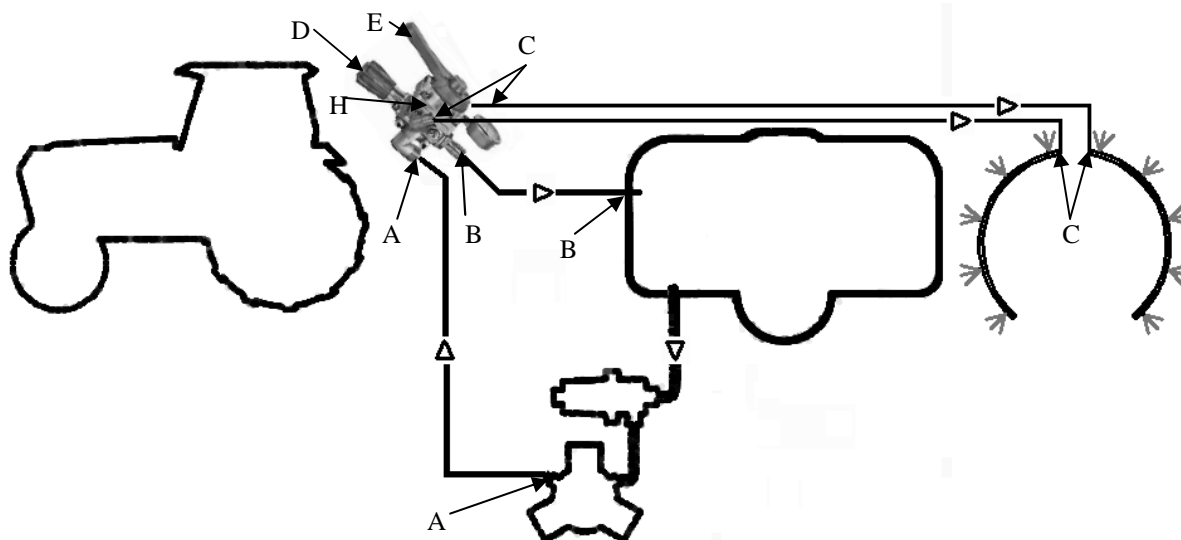
12 - INSTALLAZIONE

12.1 Norme di sicurezza

- non installare il gruppo all'interno della cabina di guida.
- installare il gruppo in modo che la leva di selezione e la manopola che regola la pressione siano situate in posizione accessibile per l'uso, ma lontane dal posto operatore.
- assicurarsi che i componenti montati sulla linea di pressione possano sopportare una pressione maggiore della massima pressione a cui lavora il gruppo stesso.
- montare un tubo di scarico con la pressione nominale di utilizzo maggiore di quella dello scarico stesso
- montare i tubi di mandata con la pressione nominale di utilizzo maggiore di quella della mandata stessa
- montare una guaina di protezione attorno ai raccordi e alle tubazioni

12.2 Procedura di installazione

- Fissare il gruppo comando (H) sull'atomizzatore lontano dalla cabina di comando del trattore
- Collegare il tubo di mandata della pompa con il raccordo di entrata sul gruppo di comando (A)
- Collegare il tubo di scarico del raccordo di uscita del gruppo con il serbatoio dell'atomizzatore (B).
- Collegare i tubi di mandata dei raccordi laterali del gruppo con le raggere porta getti dell'atomizzatore (C)



VALVOLMECCANICA

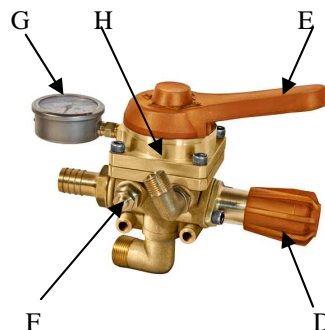
Di Cevenini Lorenza e Chiara & C S.n.C.

Via Privata Adige,4 - 28078 ROMAGNANO SESIA (NO) ITALY

13 - PRINCIPI DI FUNZIONAMENTO

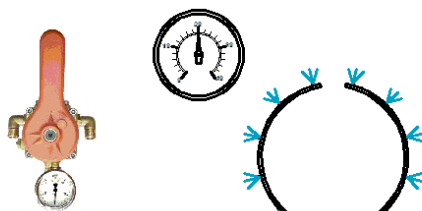
Questo gruppo funziona quando è collegato a un atomizzatore dotato di pompa a membrana. Il liquido prodotto dalla pompa arriva al gruppo di comando(H) dove con una manopola(D) viene incrementata la pressione e con un'ulteriore maniglia(E) vengono selezionate le mandate che permettono al liquido di arrivare alle ragniere di distribuzione.

Spillo di calibrazione (F) serve a calibrare il ritorno del liquido nel serbatoio. Sbloccando il controdado sull'otturatore, e agendo in senso orario o antiorario sull'otturatore stesso si ha la possibilità di calibrare il ritorno del liquido al fine di mantenere costante la pressione di lavoro quando si chiude una delle due uscite.

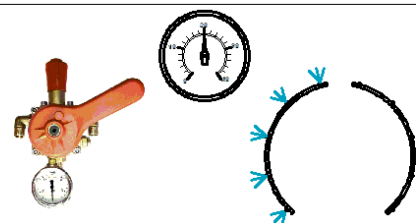


14 SCHEMA DI FUNZIONAMENTO

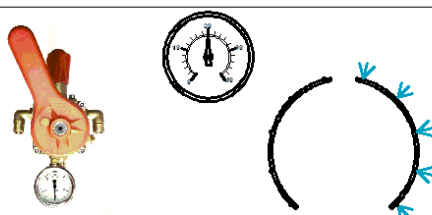
Aperto DX - SX
Aperto da ambo i lati con passaggi grandi che permettono una portata di 200 litri/minuto



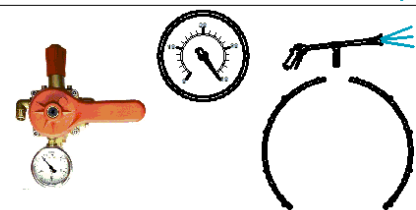
Aperto DX
Aperto a destra con spillo di calibrazione sullo scarico che permette di mantenere costante la pressione di lavoro



Aperto SX
Aperto a sinistra con spillo di calibrazione sullo scarico che permette di mantenere costante la pressione di lavoro



In pressione
Scarico chiuso che permette di inviare tutto il liquido alla massima pressione ad una lancia esterna



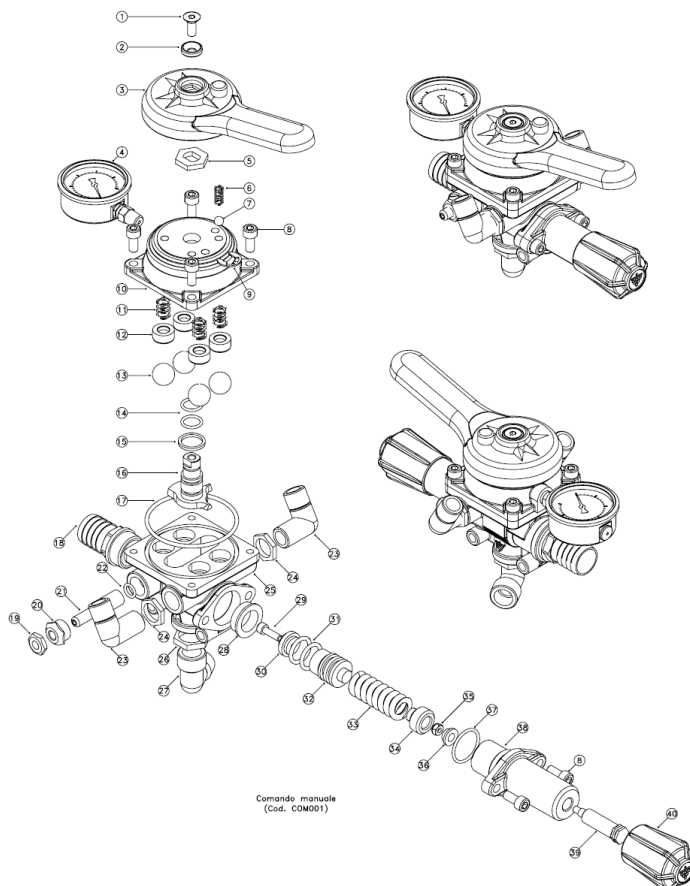
In riciclo
Scarico aperto che permette il riciclo totale del liquido nel serbatoio



VALVOLMECCANICA

Di Cevenini Lorenza e Chiara & C S.n.C.

Via Privata Adige,4 - 28078 ROMAGNANO SESIA (NO) ITALY



N.	CODICE	DESCRIZIONE	Q	N.	CODICE	DESCRIZIONE	Q
1	A103MI0000	Vite 8MA testa svasata	1	21	L106MI0000	Valvola scarico calibrato	1
2	L102MI0000	Rondella per fissaggio leva	1	22	A028OR0000	O-ring Viton 9,19 x 2,62	1
3	A006PL0000	Leva comando	1	23	L011RA1212	Curva 1/2" M.M.	1
4	A034RA0060	Manometro Ø 63	1	24	A013RA1200	Ghiera da 1/2"	2
5	L101MI0000	Inserto es. 27 per leva comando	1	25	L051CO0000	Corpo deviatore	1
6	A002MO0000	Molla spingi sfera	1	26	A013RA3400	Ghiera da 3/4"	1
7	A104MI0000	Sfera Ø 8,731 per posizione	1	27	L011RA3434	Curva 3/4" M.M.	1
8	A109MI0000	Vite a brugola M8 x 18 inox	6	28	A094MI0000	Sede inox reg. pressione	1
9	A100MI0000	Seeger trattieni stelo	1	29	A076MI0000	Vite a brugola 6M x 12	1
10	L050CO0000	Coperchio deviatore	1	30	A095MI0000	Otturatore Ø 24 inox	1
11	A009MO0000	Molla spingi sfera inox	4	31	A025OR0000	O-ring Viton 20,22 x 3,53	2
12	A017GU0000	Sede teflon per sfere	4	32	A096MI0000	Pistone supporto otturatore	1
13	A110MI0000	Sfera inox Ø 20,638	4	33	A008MO0000	Molla reg. pressione	1
14	A027OR0000	O-ring Viiton 15,08 x 2,62	2	34	L099MI0000	Distanziale solidale molla	1
15	A018GU0000	Rondella antifrizione per asta	1	35	A105MI0000	Dado autobloccante 6M	1
16	L009ST0000	Asta deviatore	1	36	L098MI0000	Rondella spingimolla conica	1
17	A024OR0000	O-ring Viton 78,97 x 3,53	1	37	A026OR0000	O-ring Viiton 29,82 x 2,62	1
18	A026RA1030	Bocchettone Ø 30	1	38	L052CO0000	Manicotto reg. press. Deviatore	1
19	L108MI0000	Valvola sc. Cal. controdado 10MA	1	39	A097MI0000	Inserto manopola regolatore	1
20	L107MI0000	Valvola sc. Cal. dado es. 22 x stelo	1	40	A005PL0000	Manopola con inserto per regolat	1

15 PULIZIA DEL VEGA

- Tramite la tubazione di mandata(A) che arriva dalla pompa immettere acqua chiara nel gruppo ruotare la maniglia (E) regolare la manopola (D) a 3o 4 Bar fino alla fuoriuscita di acqua chiara dagli ugelli montati sulle raggie collegate alle tubazioni di mandata(C).

16 - MANUTENZIONE DEL VEGA



ATTENZIONE! prima di eseguire qualsiasi intervento di manutenzione leggere attentamente il libretto di uso e manutenzione

Verificare che il gruppo comando sia pulito esternamente e il circuito dei liquidi svuotato e pulito

16.1 MANUTENZIONE ORDINARIA

COMPONENTE	TIPO DI AZIONE	PERIODICITA'
Guarnizioni	Controllare l'integrità	Ogni trattamento
Tubazioni	Controllare l'integrità	Ogni trattamento
Fascette stringi tubo	Controllare l'integrità	Ogni trattamento
Manometro	Verificare la funzionalità	Ogni trattamento

16.2 MANUTENZIONE STRAORDINARIA

- Sostituzione completa di tutte le guarnizioni ogni 2 anni

- Sostituzione di tutte le tubazioni idrauliche ogni 5 anni

17 - INDIVIDUAZIONE DEI GUASTI O DIFETTI

DIFETTO	CAUSA	RIMEDIO
La soluzione da irrorare non fuoriesce dagli ugelli	1) Il liquido non raggiunge gli ugelli con la pressione corretta	1) Verificare che i passaggi all'interno del gruppo non siano otturati
La soluzione da irrorare fuoriesce dagli ugelli in modo non uniforme	1) Boccole interne e guarnizioni usurate. Ghiere delle tubazioni allentate	1) Controllare le boccole e le guarnizioni del gruppo 2) Stringere le ghiere delle tubazioni

18 - ROTTAMAZIONE

Quando il Vega ha raggiunto il suo termine della vita operativa e si ritiene che non sia più utilizzabile, è necessario provvedere alla sua rottamazione.



ATTENZIONE: non lasciare il Vega in completo stato di abbandono in quanto può essere fonte di pericolo e alcuni componenti essere inquinanti.

18.1 Pulire accuratamente il gruppo sia internamente che esternamente

- Contattare un apposito centro per la rottamazione che provvederà a un eventuale riciclaggio o smaltimento



VALVOLMECCANICA

Di Cevenini Lorenza e Chiara & C S.n.C.

Via Privata Adige,4 - 28078 ROMAGNANO SESIA (NO) ITALY

19 - FAC SIMILE CERTIFICATO DI CONFORMITÀ

19.1 Dichiarazione CE di conformità

ai sensi della (Direttiva 2006/42/CE Allegato II A Direttiva 2009/127 CE)

Il fabbricante **VALVOLMECCANICA di Cevenini Lorenza e Chiara & C S.n.C.**

Via Privata Adige, 4 - 28078 ROMAFNANO SESIA (NO) ITALY

DICHIARA CHE IL SEGUENTE GRUPPO COMANDO MANUALE:

Denominazione generica: Gruppo comando manuale

Funzione: Attrezzatura per la selezione delle mandate e la regolazione della pressione degli atomizzatori

Modello: VEGA

Denominazione commerciale: VEGA

È CONFORME ALLE DISPOSIZIONI PERTINENTI DELLA DIRETTIVA "MACCHINE" 2006/42/CE E ALLE DISPOSIZIONI NAZIONALI DI ATTUAZIONE

PER LA VERIFICA DELLA CONFORMITÀ DI CUI ALLE DIRETTIVE SOPRA MENZIONATE, SONO STATE UTILIZZATE LE SEGUENTI NORME ARMONIZZATE

- EN ISO 4254-1 : 2010, EN ISO 4254-6 : 2010
- UNI EN 12761-1 : 2001, UNI EN 12761-2 : 2001

NONCHÉ LE SPECIFICHE TECNICHE

- ISO 11684:1995

PERSONA AUTORIZZATA A COSTRUIRE IL FASCICOLO TECNICO (1): Cevenini Rolando
Indirizzo Rolando???

Romagnano Sesia (NO) Data:.....

Valvolmeccanica di Cevenini Lorenza e Chiara & C S.n.C.

(il legale rappresentante)
Lorenza Cevenini

....., data.....



VALVOLMECCANICA

Di Cevenini Lorenza e Chiara & C S.n.C.

Via Privata Adige,4 - 28078 ROMAGNANO SESIA (NO) ITALY